

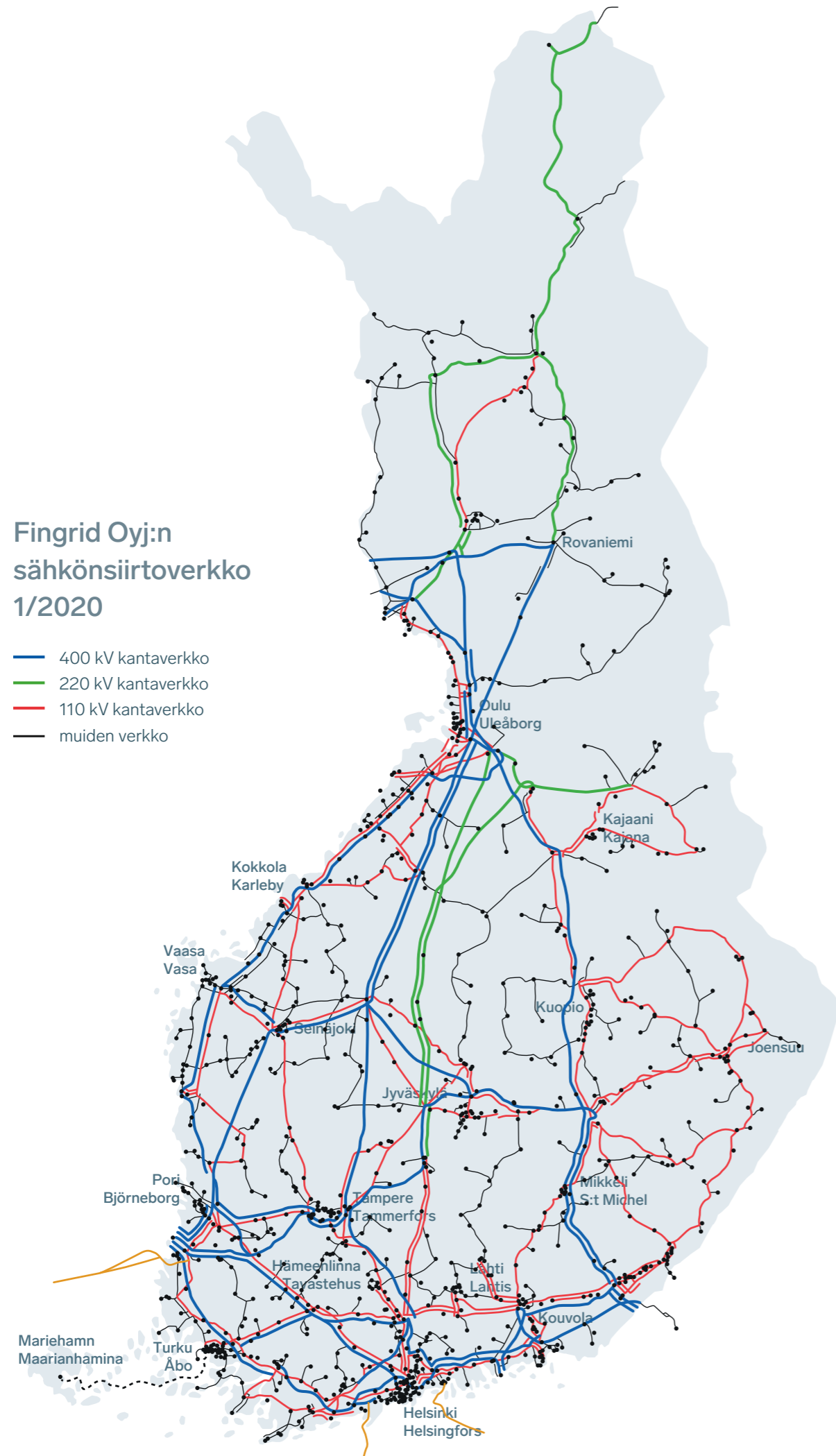


Näin etenee
voimajohtohanke

FINGRID

Fingrid Oyj:n sähkösiirtoverkko 1/2020

- 400 kV kantaverkko
- 220 kV kantaverkko
- 110 kV kantaverkko
- muiden verkko



Fingrid lyhyesti

- Sähkö on välttämätön osa kaikkien suomalaisten arkipäivää. Yhteiskunta toimii sähköllä.
- Fingrid vastaa sähkön siirrosta Suomessa ja koko maamme sähkösiirtojärjestelmän toimivuudesta.
- Kantaverkko on sähkösiirron runkoverkko, johon ovat liittyneet suuret voimalaitokset ja tehtaat sekä alueelliset jakeluverkot. Fingridin hallitsemaan Suomen kantaverkkoon kuuluu 400, 220 ja 110 kilovoltin voimajohtoja yli 14 000 kilometriä, yli sata sähköasemaa sekä sähköjärjestelmän vakavissa häiriötilanteissa tarvittavia varavoimalaitoksia.
- Fingrid huolehtii siitä, että Suomi saa sähköä häiriöttä nyt ja tulevaisuudessa.
- Kehitämme kantaverkkoa pitkäjänteisesti siten, että lisääntyvä puhdas sähköntuotanto voidaan liittää kantaverkkoon sekä edelleen kuluttajien ja teollisuuden käyttöön.
- Edistämme sähkömarkkinoiden toimivuutta. Tehokkaasti toimivat yhteiseurooppalaiset sähkömarkkinat, joihin sidosryhmät luottavat, ovat myös kuluttajan etu.



Fingridin vastuulla on Suomen sähköjärjestelmän toimivuus

Fingridillä on vastuu sähköjärjestelmän toimivuudesta koko maan tasolla. Kantaverkon kehittäminen ja ylläpito kuuluvat perustehtäviimme. Verkon käyttövarmuuden on oltava hyvä, koska häiriöt siinä tuntuisivat pahimmillaan koko maassa.

Pidämme kantaverkon kunnossa ja rakennamme uutta verkkoa yhteiskunnan tulevia tarpeita varten. Uuden voimajohdon suunnittelu ja rakentaminen on lailla säädelty monivaiheinen prosessi, jossa taloudellisten ja teknisten seikkojen lisäksi otetaan huomioon maankäyttö ja ympäristö.

”

Maanomistajilla ja muilla sidosryhmillä on monta mahdollisuutta vaikuttaa voimajohtohankkeeseen.

Maanomistajien toiveita kuunnellaan

Maanomistajilla ja muilla sidosryhmillä on monta mahdollisuutta osallistua ja vaikuttaa Fingridin voimajohtohankkeeseen. Meille on tärkeää, että yhteistyö ja vuorovaikutus sujuvat hyvin. Jo voimajohtohankkeen esisuunnittelussa etsitään ratkaisuja, joilla pyritään minimoimaan haitalliset vaikutukset ihmisille ja luonnolle.

Voimajohtoreittien suunnittelussa hyödynnetään ensisijaisesti nykyisiä maastokäytäviä. Lähes kaikki kantaverkon uudet voimajohtot rakennetaan nykyisten voimajohtojen paikalle tai niiden rinnalle, jolloin johtoalue levenee vähemmän kuin täysin uuteen maastokäytävään rakennettaessa. Nykyisen maastokäytävän yhteyteenkään rakennettaessa asutuksen läheisyyttä ei kokonaan voida välttää. Toimiva vuoropuhelu maanomistajien kanssa on tällöin erityisen tärkeää.

Kun suunnitellaan voimajohtoa kokonaan uudelle reitille, lähtökohdaksi on välttää asutusta ja muita herkkiä kohteita.



YVA-menettelyn vaiheet

Arviointiohjelma

YVA-menettelyn ensimmäisessä vaiheessa laaditaan *arviointiohjelma*, joka on selvitys hankealueen nykytilasta sekä suunnitelma siitä, mitä voimajohtoreittejä tarkastellaan ja miten ympäristövaikutukset selvitetään.

Yhteysviranomaisena toimiva ELY-keskus kuuluttaa arviointiohjelman nähtävilläolosta hankealueen kunnissa. Ohjelmasta voi tällöin esittää mielipiteitä yhteysviranomaiselle.

Maanomistajille ja kaikille hankkeesta kiinnostuneille järjestetään myös avoimia yleisötilaisuuksia aiheesta.

Nähtävilläolon päätyttyä ELY-keskus antaa palautteiden perusteella lausuntonsa Fingridille, joka ohjaa arviointityötä.

Arviointiselostus

Arviointityön tulokset kootaan *arviointiselostukseksi*, joka sisältää vaihtoehdot ja niiden vaikutukset ihmisiin ja ympäristöön.

Myös arviointiselostuksesta voi esittää mielipiteitä sen nähtävilläolon aikana ja siitä järjestetään yleisötilaisuuksia. ELY-keskus kokoaa nämä mielipiteet ja viranomaisten lausunnot sekä antaa perustellun päätelmän arviointiselostuksesta.

YVA-menettelyyn kuuluu yleensä aikaa vuodesta puoleentoista vuotta. Sen tuottama tieto vaikuttaa jatkosuunnitteluun etenevän voimajohtoreitin valintaan.



Valittu voimajohtoreitti etenee tarkempaan suunnitteluun

Hankelupa ja tutkimuslupa

YVA-menettelyn jälkeen Fingrid hakee Energiavirastolta sähkömarkkinalain mukaista *hankelupaa*. Hankeluvalla vahvistetaan hankkeen tarpeellisuus sähkön siirron turvaamiseksi. Lupa ei anna oikeutta rakentaa voimajohtoa eikä ota kantaa voimajohtoreittiin.

Valitun johtoreitin maastotutkimuksia varten Maanmittauslaitokselta haetaan *tutkimuslupaa*, joka antaa Fingridille oikeuden tutkia johtoreittiä. Maastotutki-

muksista ilmoitetaan kaikille maanomistajille seitsemän vuorokautta ennen niiden alkamista. Tarvittaessa tutkimuksia voidaan käynnistää jo YVA-menettelyn aikana. Mahdolliset tutkimusaikaiset vahingot korvataan.

Maastotutkimusten perusteella suunnitellaan lopullinen johtoreitti ja pylväspaikkojen sijainnit, jotka merkitään maastoon. Tässä vaiheessa maanomistaja voi halutessaan vielä esittää mielipiteensä suunnitteluratkaisusta tai pyytää katselmusta.

YVA-menettely selvittää ympäristövaikutukset

Ympäristövaikutusten arviointimenettelyllä (YVA-menettelyllä) selvitetään vaikutukseltaan merkittävien voimajohtohankkeiden aiheuttamat ympäristövaikutukset. Tavoitteena on saada ympäristöasiat mahdollisimman varhain mukaan suunnitteluun ja päätöksentekoon taloudellisten ja teknisten näkökohtien rinnalle. Lakisääteisen YVA-menettelyn myötä maanomistajat ja muut sidosryhmät saavat tietoa sekä voivat vaikuttaa hankkeeseen.



YVA-menettely ei ole lupamenettely, vaan sen tavoitteena on tuottaa monipuolista tietoa päätöksentekoa varten.

YVA-menettelyssä selvitetään hankkeen eri vaihtoehdot ja vaikutukset seuraaviin asioihin:

- väestö, ihmisten terveys, elinolot ja viihtyvyys
- maa, maaperä, vedet, ilma, ilmasto, kasvillisuus, eliöt ja luonnon monimuotoisuus
- yhdyskuntarakenne, aineellinen omaisuus, maisema, kaupunkikuva ja kulttuuriperintö
- luonnonvarojen hyödyntäminen sekä
- näiden keskinäiset vuorovaikutussuhteet.

Näin saat maanomistajana tietoa Fingridin voimajohto-hankkeesta ja voit osallistua suunnitteluun

VAIKUTUSMAHDOLLISUUDET JA TIEDOTUS

Fingridille voi antaa palautetta johtoreiteistä

YVA-ohjelmasta ja YVA-selostuksesta voi antaa kirjallisen mielipiteen yhteysviranomaiselle

Fingrid tiedottaa voimajohtoreitin valinnasta verkkosivuilla ja lehdistötiedotteella

Fingrid tiedottaa maastotutkimusten aloittamisesta kirjallisesti maanomistajille

Fingrid ottaa yhteyttä maanomistajiin pylväspaikkojen määrittämisen jälkeen ja maanomistaja voi esittää mielipiteen suunnitteluratkaisusta tai pyytää katselmusta

Lunastusluvan hakuvaiheessa eri mieltä oleva maanomistaja voi antaa lausunnon lunastuslupahakemuksesta lupaviranomaiselle

Lunastusluvan myöntämisen jälkeen maanomistaja ja Fingrid saavat kutsun toimituskokouksiin Maanmittauslaitokselta

Fingrid ja urakoitsija tiedottavat rakentamisen aloittamisesta ja valmistumisesta maanomistajille

Lunastustoimikunta määrää korvaukset viran puolesta ja maanomistaja voi esittää korvausvaatimuksen

Maanomistajille tarjotaan ennakkosopimusta tai järjestetään lunastuslain mukainen kuulemiskokous

Urakoitsija sopii maanomistajan kanssa kulkureiteistä ja rakentamiseen liittyvistä asioista

Maanomistaja voi ilmoittaa havaitsemistaan vahingoista urakoitsijalle

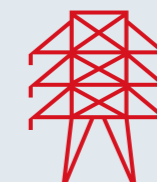
LUPAPROSESSIT

Ympäristövaikutusten arviointimenettely (YVA)

- Arviointiohjelma ja arviointiselostus nähtävillä
- Hankkeen esittely yleisötilaisuuksissa

Tutkimuslupa maastotutkimuksille

Lunastuslupa



Voimajohtohankkeen kesto kaikkine vaiheineen on noin 5–8 vuotta.

HANKKEEN VAIHEET

Voimajohtoreitin alustava suunnittelu

- Vaihtoehtoisia voimajohtoreittejä

Toteutettavan voimajohtoreitin valinta

Yleissuunnittelu

- Maastotutkimukset
- Johtoreitin tarkennukset ja pylväspaikkojen sekä rakenteiden suunnittelu

Lunastusmenettelyn aloitus

- Ennakkohaltuunotto
- Ennakkokorvausten käsittely

Voimajohdon rakentaminen

- Puuston poisto
- Rakentaminen
- Vahinkojen korjaaminen tai korvaaminen

Lunastusmenettelyn lopetus

- Käyttöoikeuden perustaminen
- Korvauskäsittely
- Korvausten maksu



Käyttöoikeus alueisiin lunastusmenettelyllä

Lunastuslupahakemus

Ennen lunastusluvan hakemista Fingrid pyrkii saamaan asianosaisilta etukäteen suostumuksen voimajohtoreitille. Johtoalueen lunastus- ja ennakkohaltuunotolupahakemuksen käsittelee työ- ja elinkeinoministeriö. Ministeriö pyytää tarvittavat lausunnot viranomaisilta, kunnilta sekä niiltä asianosaisilta, jotka eivät ole antaneet suostumustaan. Vaihtoehtoisesti asianosaisten kuuleminen voidaan toteuttaa myös lunastuslain mukaisesti järjestetyssä kuulemiskokouksessa. Saatuaan kaikki lausunnot ministeriö pyytää niistä vastineen Fingridiltä.

Jos asianosaiset ovat sopineet voimajohdon paikasta tai kyseessä on vähemmän tärkeä lunastus, voidaan käyttää kevennettyä lunastuslupamenettelyä.

Tällöin lunastuslupaa koskevan hakemuksen ratkaisee Maanmittauslaitos. Menettelyä sovelletaan esimerkiksi voimansiirtolinjojen muutos- ja uusimistöiden yhteydessä tarvittaviin käyttöoikeuden muutoksiin.

Lunastuslupa

Lunastus- ja ennakkohaltuunotoluvan käsittely valtioneuvostossa kestää yleensä noin 6-12 kuukautta. Päätöksestä voi valittaa korkeimpaan hallinto-oikeuteen. Luvan käsittely Maanmittauslaitoksessa kestää noin 4-8 kuukautta. Tästä päätöksestä voi valittaa hallinto-oikeuteen ja edelleen korkeimpaan hallinto-oikeuteen.

Lunastustoimitus

Lunastusluvan myöntämisen jälkeen Maanmittauslaitoksella tulee vireille lunastustoimitus.

Lunastustoimituksessa tehdyt päätökset ovat perusta Fingridille myönnettävälle johtoalueen käyttöoikeudelle, joka mahdollistaa voimajohdon rakentamisen, käytön ja kunnossapidon. Lunastustoimituksessa käsitellään myös korvaukset kaikkien kiinteistöjen osalta. Voimajohtoalueelle jäävät maa-alueet ja muu omaisuus pysyvät maanomistajan omistuksessa.

Lunastustoimituksessa päätökset tekee lunastustoimikunta, jota johtaa Maanmittauslaitoksen toimitusinsinööri. Muina jäsenenä toimikunnassa on kaksi kunnanvaltuuston nimeämää uskottua miestä.

Lunastustoimituksessa tehdyt päätökset ovat perusta Fingridille myönnettävälle johtoalueen käyttöoikeudelle, joka mahdollistaa voimajohdon rakentamisen, käytön ja kunnossapidon. Voimajohtojen alle jäävät maa-alueet ja muu omaisuus pysyvät maanomistajan omistuksessa.

Alkukokous

Lunastustoimituksen kokouksista tiedotetaan asianosaisille kutsukirjeellä. Alkukokouksessa selostetaan toimituksen tarkoitusta ja sen aikana tehtäviä toimenpiteitä sekä annetaan tietoja korvausmenettelystä ja korvausten maksamisesta. Fingridin edustaja kertoo johdon rakentamisesta ja sen aikataulusta.

Alkukokouksessa käsitellään myös ennakkokorvausasiat. Alkukokouksessa lunastustoimikunta tekee päätöksen johtoalueen haltuunotosta. Voimajohto voidaan rakentaa tämän päätöksen nojalla.

Ennakkokorvaus

Lunastustoimikunta voi määrätä maksettavaksi ennakkokorvauksia haltuunotetusta omaisuudesta. Ennakkokorvauksen suuruus on 75 prosenttia likimäärin arvioidusta lopullisesta korvauksesta. Ennakkokorvauksia käsitellään vain vaadittaessa. Vaatimus voidaan esittää alkukokouksessa.

Lunastustoimikunnan ennakkokorvauksia koskeva päätöksestä ei ole valitusoikeutta. Ennakkokorvaukset maksetaan kolmen kuukauden kuluessa niiden määräämisestä.

Jatkokokous ja maastokatselmus

Lopulliset korvaukset voidaan määrittää vasta voimajohdon valmistuttua. Voimajohdon valmistumisen jälkeen pidetään jatkokokous, jossa maanomistajille varataan mahdollisuus esittää korvausvaatimus ja sovietaan maastokatselmuksen ajankohdasta.

”

Korvausten saamiseksi ei ole välttämätöntä tehdä vaatimusta, sillä lunastustoimikunta määrää korvaukset viran puolesta.

Maastokatselmuksessa lunastustoimikunnalla on käytössään maanomistajien esittämät korvausvaatimukset, alueesta laaditut kartat ja muut toimitusasiakirjat. Katselmukseen osallistuvat lunastustoimikunnan lisäksi yleensä Fingridin edustaja sekä ne maanomistajat ja asianosaiset, jotka katsovat läsnäolonsa tarpeelliseksi.

Korvausten saamiseksi ei ole välttämätöntä tehdä vaatimusta, sillä lunastustoimikunta määrää korvaukset viran puolesta. Sellaisista menetyksistä, joita lunastustoimikunnan ei voi olettaa muuten havaitsevan, on syytä esittää korvausvaatimus. Näin etenkin silloin, kun menetys koskee muuta kuin maapohjaa ja puustoa.

Loppukokous ja korvausten maksaminen

Loppukokouksessa lunastustoimikunta antaa korvauspäätöksen perusteluineen. Korvaukset on maksettava kolmen kuukauden kuluessa toimituksen lopettamisesta. Korvauksille maksetaan 6 prosentin vuotuinen korko haltuunotosta lukien. Korvausten saaminen kestää yleensä noin vuoden voimajohdon valmistumisesta.



Taloudelliset menetykset korvataan

Maanomistajalla on oikeus saada täysi korvaus voimajohtohankkeen aiheuttamista taloudellisista menetyksistä.

Korvausta määritessään lunastustoimikunta pyrkii arvioimaan, kuinka paljon voimajohto häiritsee alueen nykyistä tai tiedossa olevaa suunniteltua maankäyttöä.

Maksettavat korvaukset

Lunastuslain mukainen täysi korvaus muodostuu kohteesta-, vahingon- ja haitankorvauksesta:

KOHITEESTA	+	VAHINGOSTA	+	HAITASTA	=	Lunastuslain mukainen täysi korvaus
<ul style="list-style-type: none"> johtoaukean maapohja reunavyöhykkeen maapohja pylväsalat rakennukset rakennelmat muut 		<ul style="list-style-type: none"> puuston ennenaikainen hakkuu taimikon menetys sadon menetys tuulenskaadot muut 		<ul style="list-style-type: none"> pylväshaitta kulkuhaitta pirstoutumishaitta muut 		

- Korvauksille maksetaan 6 prosentin vuotuinen korko haltuunotosta lukien.
- Välttämättömät lunastustoimituksessa oikeudenvallonnasta aiheutuneet kulut korvataan vaatimuksen ja lunastustoimikunnan harkinnan perusteella.
- Hankkeissa, joissa tarvitaan uutta maa-aluetta voimajohtoa varten, Fingrid pyrkii useimmiten saamaan maanomistajilta etukäteen suostumuksen voimajohtoreitille. Tästä suostumuksesta yhtiö maksaa **erityiskorvauksen** (10–15 prosenttia lunastuskorvauksesta) lopullisen lunastuskorvauksen lisäksi.

Rakentamisvaiheessa sovittavaa maanomistajien kanssa

Voimajohdon rakentaminen alkaa perustusten kaivamisesta ja päättyy johdon maadoitustöiden yhteydessä tehtävään pylväspaikkojen loppusiivoukseen ja ojien aukaisuun. Näiden väliin mahtuu lukuisia työvaiheita.

Rakentamisvaiheessa maanomistajien kanssa sovitaan johtoalueelta hakattavan puuston poisto- ja myyntitavasta, yksityisteiden käytöstä sekä rakennustöistä aiheutuneiden vahinkojen korjaamisesta ja korvaamisesta.

Puuston poisto ja käsittely

Fingrid järjestää johtoalueelta poistettavan puuston yhteishakkuun ja -myynnin. Puuston omistajana maanomistajalla on oikeus päättää, osallistuuko hän yhteismyyntiin. Yhteishakkuu on usein osoittautunut taloudellisesti kannattavaksi vaihtoehdoksi myydä puuta. Fingrid sopii maanomistajan kanssa menettelytavasta.

Ennen puuston poistoa arvioidaan sen tunnusluvut: metsätyyppi, ikä, puulaji, kehitysluokka ja tiheys. Näiden tietojen perusteella lunastustoimituksessa arvioidaan ja korvataan puuston ennen aikaisesta hakuusta ja taimikon menetyksestä aiheutunut vahinko.

Yksityistiet

Fingridin valitsema voimajohtourakoitsija sopii yksityisteiden käytöstä rakentamisen aikana. Urakoitsija myös vastaa siitä, että tie on rakentamisen jälkeen alkupeleistä vastaavassa kunnossa.

Työnaikaiset vahingot

Rakennustöiden aikana pyritään välttämään vahinkojen aiheuttamista. Varovaisuudesta huolimatta vahinkoja voi kuitenkin aiheutua raskaita työkoneita käytettäessä esimerkiksi ojille, teille, pelloille tai puustolle. Fingridin urakoitsija korjaa tai korvaa havaitsemansa tai maanomistajan ilmoittamat voimajohdon rakentamisesta aiheutuneet vahingot suoraan maanomistajalle.

Jos sopimukseen ei päästä, erimielisyydet käsitellään lunastustoimituksessa.

LISÄTIETOJA:

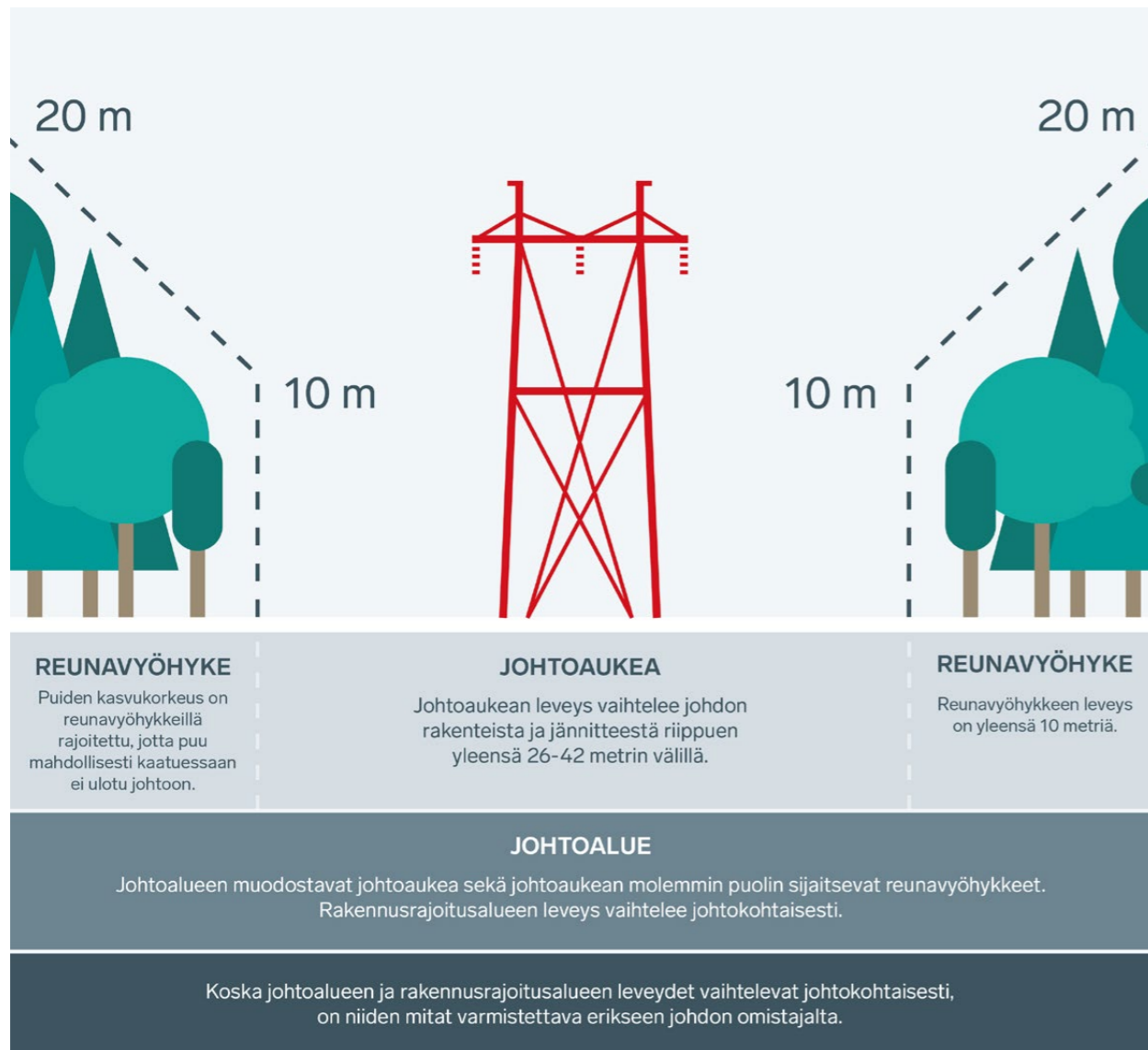
www.fingrid.fi
www.ymparisto.fi (asiointi, luvat ja ympäristövaikutusten arviointi)
www.maanmittauslaitos.fi
(lunastusmenettely)

FINGRIDIN ESITTEET:

Naapurina voimajohto
Voimajohtojen sähkö- ja magneettikentät

Anna palautetta vaivattomasti verkkosivujemme kautta.

- Meneillään olevista voimajohtohankkeista voi antaa palautetta verkossa karttapalvelun kautta osoitteessa www.fingrid.fi.
- Palvelussa on esitetty karttapohjalla kantaverkon voimajohdot ja sähköasemat. Kartalle saa näkyviin myös lähitulevaisuuden johtoalueraiivaukset.
- Palvelun avulla voi jättää kartalle kohdistettuja palautteita ja toimenpidepyyntöjä Fingridille sekä pyytää lausuntoja johtoalueella toteutettavista hankkeista. Käsittelemme yhteydenotot luottamuksellisesti.



Usein kysyttyä voimajohdon rakennusprojektista



Ennen voimajohdon rakentamista

Mitä yleissuunnittelu tarkoittaa?

Yleissuunnittelun aikana suunnitellaan voimajohto sekä viimeistellään voimajohtoreitinvalinta. Yleissuunnittelu alkaa maastotutkimuksilla, joiden perusteella suunnitellaan lopullinen johtoreitti ja pylväspaikkojen sijainnit. Lähes kaikki (85–90 prosenttia) kantaverkon voimajohdot rakennetaan olemassa olevan johdon tilalle tai rinnalle. Käytännössä uuden johdon voimajohtopylväät tulevat kuitenkin aina eri paikkoihin kuin samalla paikalla sijaitsevan nykyisen johdon pylvät.

Kuka tekee yleissuunnittelun?

Fingrid tilaa yleissuunnittelun suunnittelukonsultilta, joka on yhteydessä maanomistajiin.

Mitä maastossa tehdään yleissuunnittelun aikana?

Ensin mitataan pylväspaikat ja tehdään kartoitusmittauksia. Mikäli kyseessä on täysin uusi johtoreitti, maastoon merkitään johdon keskilinja. Jos johtoreitti kulkee metsässä, puita täytyy kaataa jo tässä vaiheessa.

Otetaanko kaikkiin maanomistajiin yhteyttä ennen maastoon menoa?

Ennen yleissuunnittelua maanomistajat saavat infokirjeen, jossa kerrotaan myös rakennusprojektin yhteystiedot. Pylväspaikkojen merkitsemisestä ei yleensä tiedoteta erikseen. Joissakin erityistapauksissa (esim. piha-alueille tullessa) otetaan yhteyttä maanomistajiin ennen pylväspaikan merkitsemistä.

Voinko maanomistajana vaikuttaa pylväiden paikkoihin?

Peltopaikoilla ja lähellä asutusta Fingrid pyrkii keskustelemaan maanomistajan kanssa pylväiden sijoittelusta, ja maanomistaja voi mahdollisuuksien mukaan vaikuttaa pylväspaikkoihin. Maanomistaja voi itse ottaa yhteyttä suunnittelukonsulttiin ja kertoa omia toivomuksiaan mielellään heti infokirjeen saatuaan, ennen kuin pylväspaikat merkitään.

Millaisia tutkimuksia maastossa tehdään?

Millaisella kalustolla?

Mittausvaiheessa maastossa liikkuu 2–3 henkeä maastoautolla tai jalkaisin. Maastossa tehdään pohjatutkimuksia pylväsjalkojen ja harusten eli pylvään tukivaijereiden kohdissa. Pohjatutkimukset tehdään pääsääntöisesti monitoimikairalla poraamalla kovaan pohjaan asti. Tällöin maastossa liikutaan monitoimikairalla tai mönkijällä. Kairaus kestää noin puoli päivää pylväspaikkaa kohti.

Miten uudet pylväspaikat merkitään maastoon?

Pylvään keskikohta merkitään lyhyellä kepillä, joka jää maanpinnan tasolle. Lisäksi pylväspaikka merkitään toisella, noin metrin korkuisella kepillä.

Voiko suunniteltua pylväspaikkaa siirtää?

Jos maanomistaja huomaa pylväspaikkojen merkitsemisen jälkeen, että pylvästä suunnitellaan hänen kannaltaan huonoon paikkaan, asiasta voidaan neuvotella. Pylväspaikan siirtäminen vaikuttaa kuitenkin usein myös seuraavien pylväiden paikkoihin.

Voinko poistaa pylväspaikkamerkinnet pelloilta peltotöiden yhteydessä?

Jos merkinnöistä ei ole haittaa, niiden on hyvä antaa olla. Poistaminen on kuitenkin sallittu. Voimajohdon rakentaminen on pitkä projekti, joten merkintöjen asentamisesta pylvään rakentamiseen voi kestää jopa 3–4 vuotta riippuen siitä, missä kohtaa voimajohtoa tila sijaitsee.

Aiheutuuko maastotutkimuksista vahinkoa maastolle?

Lähinnä puustovahinkoja, jos puita joudutaan kaatamaan. Lisäksi kairavaunusta voi jäädä maastoon jälkiä. Kairausjälkiä ei kuitenkaan jää.

Kuka korvaa mahdolliset tutkimusaikaiset vahingot?

Suunnittelukonsultti luetteloii ja korvaa tiloittain kaadetut puut ja korjaa tai korvaa aiheuttamansa muut mahdolliset vahingot.

Saanko poistaa omilta mailtani yleissuunnittelun yhteydessä kaadettuja puita, oksia ja risuja?

Puut ovat maanomistajan omaisuutta, joten ne saa luonnollisesti viedä pois.

Miten maanalaiset kaapelit, putket, salaojat ja vastaavat huomioidaan yleissuunnittelussa?

Suunnittelukonsultti pyrkii selvittämään salaojien sijainnit maanomistajilta, ja mahdolliset salaojakartat on hyvä esittää tässä vaiheessa. Suunnittelukonsultti selvittää myös infraan kuuluvat yleishyödylliset kaapelit ja vastaavat, jotta ne voidaan ottaa huomioon suunnittelussa.

Miksi voimajohtopylväitä on useita eri malleja?

Suurin osa pylväistä on harusvaijereilla tuettuja, niin sanottuja harustettuja pylväitä. Pelloilla pyritään nykyään käyttämään haruksettomia peltopylväitä, jotka haittaavat viljelyä vähemmän kuin harustetut pylvät. Voimajohdon kulmakohdissa käytetään vapaastiseisovia pylväitä. Pylvät ovat myös eri korkuisia jännitetasosta, maaston muodoista ja pylvässijoittelusta riippuen.

Onko voimajohto turvallinen?

Voimajohdot suunnitellaan turvallisiksi. Työkoneilla johtojen lähellä työskenneltäessä on säilytettävä riittävä turvaväli eli vähintään viiden metrin etäisyys johtimiin ja kolmen metrin etäisyys pylväsrakenteisiin. Koska maanviljelyskoneiden koko on kasvanut, johtimet nostetaan uusissa hankkeissa entistä korkeammalle.

Mikä on ennakkosopimus?

Yleissuunnittelun yhteydessä Fingrid pyrkii yleensä tekemään maanomistajien kanssa ennakkosopimukset eli saamaan etukäteen suostumuksen voimajohtoreitille.

Mitä tarkoittaa voimajohtoalueen lunastus?

Fingrid ei omista voimajohtojen alla olevaa maata, vaan hankkii lunastamalla pysyvän oikeuden käyttää maanomistajan omistamia alueita voimajohdon rakentamiseen ja kunnossapitoon.

Miten saan tietoa rakentamisen aikataulusta ja maksettavista korvauksista?

Infokirjeen lisäksi tietoa saa toimituskokouksessa, joka järjestetään ennen rakentamisen aloittamista. Maanmittauslaitos kutsuu maanomistajat kokoukseen.



Rakentamisen aikana

Keneen voin ottaa yhteyttä, jos haluan tietoa hankkeen etenemisestä?

Kun Fingrid on tehnyt urakkasopimuksen, maanomistajia informoidaan kirjeellä töiden aloittamisesta. Kirjeessä on sekä Fingridin että pääurakoitsijan yhteystiedot.

Mikä on rakentamisen ensimmäinen vaihe?

Jos voimajohto rakennetaan uuteen maastokäytävään tai nykyistä maastokäytävää laajennetaan, rakentaminen alkaa puuston poistolla. Maastoon merkitään tilojen rajat sekä johtoalueen ja reunavyöhykkeen rajat. Jos voimajohto rakennetaan vanhalle reitille, johtoreitti raivataan pensaista ennen rakentamisen aloittamista.

Miten rakentamisen aikana käytettävien teiden käytöstä sovitaan?

Rakennushankkeen edetessä urakoitsija sopii maanomistajien kanssa rakennustyön aikana käytettävistä kulkureiteistä ja katselmoi ne.

Kuka poistaa puuston tulevan voimajohdon alueelta?

Kätevimmin puiden poisto käy Fingridin järjestämän yhteishakkuun kautta. Fingrid maksaa hakkuusta aiheutuvat kulut, ja maanomistaja saa tienvarsihinnan puusta. Jos maanomistaja haluaa kaataa puut itse, Fingridin kanssa on sovittava aikataulusta, jonka aikana puut on poistettava.

Miten puiden yhteishakkuu toteutetaan?

Fingrid pyytää maanomistajilta valtakirjat ja kilpailuttaa puuston poiston, jonka jälkeen metsäalan ammattilaiset poistavat puut.

Onko Fingridillä omaa valvontaa työmaalla?

Jokaiseen hankkeeseen nimetään Fingridin työmaavalvoja, ja lisäksi Fingridin projektipäälliköt seuraavat aktiivisesti työn edistymistä. Tarvittaessa työmaalle palkataan ulkopuolinen rakennusalan valvoja. Maanomistajan yhteyshenkilönä toimii kuitenkin lähtökohtaisesti urakoitsijan edustaja.

Miten Fingrid valitsee työmaan urakoitsijan?

Voimajohtohankkeet ovat erityisalan hankintalain alaisia hankkeita, joiden toteuttaja valitaan tarjouskilpailun perusteella.

Miksi voimajohdon rakentaminen kestää niin pitkään?

Voimajohdon rakentamisessa on useita vaiheita: pylväsperstusten tekeminen, pylväiden kasaaminen ja pystyttäminen, johdinten asentaminen, lisämaadoitusten asentaminen, työmaan loppusiivous ja jälkien siistiminen. Vaiheiden välillä on usein taukoja esimerkiksi sähköverkkotilanteesta ja johdon pituudesta riippuen. Jossakin kohtaa rakennuskohdetta työt ovat kuitenkin käynnissä lähes jatkuvasti.

Voiko kiinteistölleni tulevan pylvään rakentaa kerralla täysin valmiiksi?

Ei voi, sillä rakentaminen etenee työvaihe kerrallaan. Yhdellä paikalla työskennellään erityövaiheissa yleensä päivän tai kahden ajan. Halutessaan maanomistaja saa tarkempaa tietoa aikataulusta urakoitsijalta.

Miksi töitä ei tehdä maillani parhaaseen mahdolliseen aikaan, esimerkiksi talvella?

Aikataulu pyritään suunnittelemaan niin, että vuodenaikojen vaihtelu huomioidaan. Pehmeillä alueilla ja pelloilla pyritään rakentamaan talvella. Aina hankkeen aikataulu ei kuitenkaan salli tätä, vaan joskus pelloille joudutaan menemään myös muina aikoina.

Millaisella kalustolla rakentamisen aikana työskennellään?

Raskaalla kalustolla: kaivinkoneilla, metsäkoneilla, kuorma-autoilla, nosturiautoilla, johtimien asennuskoneella, betoniautoilla ja maastoautoilla. Jos maasto on märkää, työkoneet voivat aiheuttaa huomattavaa jälkeä. Urakoitsija pyrkii kuitenkin korjaamaan jäljet.

Ottaako urakoitsija aina yhteyttä ennen kiinteistölleni menoa?

Ei joka kerta. Jos kyseessä on esimerkiksi metsäpalsta, rakentamisesta ei tiedoteta erikseen. Piha-alueille ja pelloille tulemisesta informoidaan etukäteen.

Tehdäänkö voimajohtotyömaalla räjäytystöitä?

Perustustöiden yhteydessä kalliota saatetaan joutua räjäyttämään. Lisäksi johtimia asennettaessa johtimet jatketaan räjäytettävillä liitoksilla. Jos tätä tehdään asuinkiinteistöjen läheisyydessä, maanomistajia informoidaan etukäteen. Esimerkiksi hevos- ja karjatiloista kannattaa ilmoittaa urakoitsijalle ennen rakennustöiden alkamista heti ensimmäisen infokirjeen tultua, jotta räjäytystyöt voidaan ajoittaa niin, että niistä on mahdollisimman vähän haittaa.

Voinko saada purettavien pylväiden materiaaleja itselleni rakennuskäyttöön?

Teräsrakenteisten pylväiden purkumateriaalien ostaminen on nykyisin tapauskohtaisesti mahdollista. Myynnin hoitaa aina Fingridin jätehuoltotoimittaja. Kysy yhteystiedot Fingridistä.

Mitä tehdään purettavan voimajohdon perustuksille?

Purettavan voimajohdon vanhat perustukset poistetaan kokonaisuudessaan pelloilta ja piha-alueilta. Muilla alueilla, kuten metsissä, vanhoista perustuksista poistetaan maanpäällinen perustus. Poistettavat perustukset toimitetaan hyötykäyttöön.

Kuka siivoaa rakentamisesta aiheutuneet jäljet työn valmistuttua?

Urakoitsija vastaa loppusiivouksesta, jonka yhteydessä vaurioituneet ojat avataan ja korjataan. Jos havaitset omilla maillasi rakentamisen aikaisia vaurioita, niistä kannattaa aktiivisesti ilmoittaa urakoitsijalle.

Kuka korjaa mahdolliset työmaavahingot? Keneen voin olla yhteydessä?

Urakoitsija korjaa mahdolliset vahingot. Urakoitsijan yhteyshenkilöön voi olla yhteydessä.

Mistä saan tietoa minulle kuuluvista korvauksista?

Korvausasiat käsitellään voimajohdon valmistuttua pidettävissä toimituskokouksissa, joihin Maanmittauslaitos kutsuu maanomistajat kirjeitse. Käsitelyaikataulun määrää lunastustoimikunta.

Kuka päättää, kuinka paljon korvausta maksetaan?

Korvauksista päättää lunastustoimikunta, johon kuuluu Maanmittauslaitoksen virkamies ja kaksi kunnanvaltuuston valitsemaa uskottua miestä. Fingridillä on oikeus lausua oma mielipiteensä maanomistajien tekemistä korvausvaatimuksista.

Kannattaako tehdä korvausvaatimus?

Lunastustoimikunta määrää korvaukset viran puolesta, eli vaikka maanomistaja ei tee vaatimusta, häntä koskevat korvausasiat käsitellään. Korvausvaatimus kannattaa kuitenkin tehdä aina esimerkiksi korvaamatta jääneistä työmaavahingoista tai jos on maan arvoon liittyviä seikkoja, joista toimikunta ei voi olla tietoinen.

Miten korvausvaatimus tehdään?

Korvausvaatimus voi olla vapaamuotoinen maanomistajan näkemys asiasta.

Kuinka paljon korvausta maksetaan?

Taloudelliset menetykset korvataan. Korvauksen määrä vaihtelee tapauskohtaisesti. Kokonaan uutta voimajohtoa rakennettaessa kaikki alueen maanomistajat saavat korvausta. Sen sijaan vanhaa uusittaessa korvausta maksetaan sen mukaan, miten paljon uudesta voimajohdosta aiheutuu lisähaittaa. Pysyvistä käyttöoikeudesta on maksettu kertakorvaus jo silloin, kun voimajohtoa on alun perin rakennettu.

Milloin korvaukset maksetaan?

Korvauksista päätetään lunastustoimituksen loppukokouksessa, ja ne maksetaan kolmen kuukauden kuluessa kokouksesta. Loppukokous pidetään voimajohdon valmistuttua, mutta aikaa voi vierähtää jopa vuosia. Fingrid ei voi vaikuttaa loppukokouksen ajankohtaan, vaan ajankohta riippuu Maanmittauslaitoksen resursseista. Korvauksille maksetaan alkukokouksesta lähtien 6 prosentin vuotuista korkoa.

Maksaako Fingrid korvaukset saajan tilille?

Korvaukset maksetaan mieluiten suoraan tilille, jos tilinumero on tiedossa. Maanmittauslaitos kysyy maanomistajilta tilinumeroa samalla, kun esittää kutsun rakentamisen jälkeiseen jatkokokoukseen tai viimeistään loppukokoukseen. Tilinumero kannattaa toimittaa ennen loppukokousta. Maksamisen jälkeen Fingrid postittaa korvauksen saajalle erittelyn siitä, mistä tilille maksettu summa muodostuu.

Pitääkö korvauksista maksaa veroa?

Lunastuskorvauksissa sovelletaan 80 prosentin hankintameno-olettamaa, eli 80 prosenttia korvauksesta on verovapaata. Lopuista 20 prosentista maksetaan pääomatuloveroa.

Kuka korvaa työmaavahingot?

Urakoitsija vastaa ensi kädessä vahinkojen korjaamisesta tai korvaamisesta. Viime kädessä vastuu on Fingridillä. Jos urakoitsija ja maanomistaja eivät pääse sopimukseen työmaavahinkojen korvaamisesta, lunastustoimikunta määrää korvauksen. Maanomistajan kannattaa olla aktiivinen vahinkojen ilmoittamisessa urakoitsijalle. Jos vahinkoja jää sopimatta, kannattaa esittää korvausvaatimus.

FINGRID

Välittää. Varmasti.

Läkkisepäntie 21, 00620 Helsinki / PL 530, 00101 Helsinki
Puhelin 030 395 5000 | Faksi 030 395 5196 | www.fingrid.fi
Fingridin kantaverkkokeskus | Puhelin 030 395 4300 (24 h)

